

Webmaxx Pro

System Developer Kit voor versie 2.x

1^e druk, maart 2003

Webmaxx B.V.

Rijksweg 35f
6585 AA Molenhoek

Tel. 024 – 388 03 15

Fax. 024 – 358 25 13

support@webmaxx.nl

www.webmaxx.nl

© 1998 – 2003, Webmaxx B.V.
Web:maxx..!! is een geregistreerd handelsmerk van Webmaxx B.V.
Versie 2.x, 1^e druk, maart 2003

Inhoudsopgave

INHOUDSOPGAVE	3
INLEIDING	5
VOOR WIE IS DEZE HANDLEIDING?	5
KNOPPENBALK	6
NAVIGATIEMENU	7
INSTALLATIE VAN WEBMAXX PRO	8
HET PROGRAMMA INSTALLEREN	8
<i>Uitleg over lokaties en folders</i>	9
CLIENT OF SERVER VERSIE	10
WEBSITES	10
<i>Reeds bestaande websites openen</i>	10
<i>Nieuwe website maken</i>	10
INSTELLINGEN EN BASISBEGRIPPEN	12
VERBINDING	12
<i>Connectie</i>	12
<i>Auto-update</i>	13
<i>Verzendopties</i>	13
ALGEMEEN	13
<i>Lokaties</i>	13
<i>Lettertype</i>	14
<i>Domein</i>	15
<i>Stylesheets</i>	15
<i>Zoekgegevens</i>	15
<i>Taalinstellingen</i>	16
<i>Weergave</i>	16
RUBRIEKEN	17
<i>Inleiding</i>	17
<i>Rubrieken toevoegen</i>	17
<i>Problemen met rubrieken</i>	20
FORMULIEREN	20
<i>Lokatie van mailto of formmail.pl</i>	20
<i>Mailserver</i>	20
SJABLONEN	21
<i>Wat zijn sjablonen</i>	21
<i>Lokatie van sjablonen</i>	21
<i>Technisch opmaken van sjablonen</i>	21
<i>Keywords voor sjablonen</i>	21
STANDAARDINSTELLINGEN INVOEREN	24
<i>FTP gegevens</i>	24
<i>Stylesheets</i>	24
<i>Standaard lettertypen</i>	24
STATISCHE BESTANDEN KOPIËREN	24

AFBEELDINGEN KOPIËREN	25
RUBRIEKEN AANMAKEN	25
HUIDIGE WEBSITE UITSPLITSEN IN LAYOUT EN TEKSTGEDEELTE	25
LAYOUT STANDAARDISEREN NAAR SJABLOON	25
WEBPAGINA'S DEFINIËREN BINNEN RUBRIEKEN	26
WEBPAGINA'S VULLEN MET GEGEVENS	26
NAAM VAN STARTPAGINA OPGEVEN	26
DOORTESTEN	27
INSTELLEN CONTACTFORMULIEREN	27
TESTEN FTP VERBINDING	27
<i>WS_FTP</i>	27
<i>FTP instellingen overnemen in Webmaxx Pro</i>	28
UPLOADEN BIJGEWERKTE WEBSITE OP FTP SERVER	28
<i>Oude site verwijderen</i>	28
<i>Nieuwe site uploaden</i>	28
WEBSITE OPSLAAN ALS MYW BESTAND	28

Inleiding

Voor wie is deze handleiding?

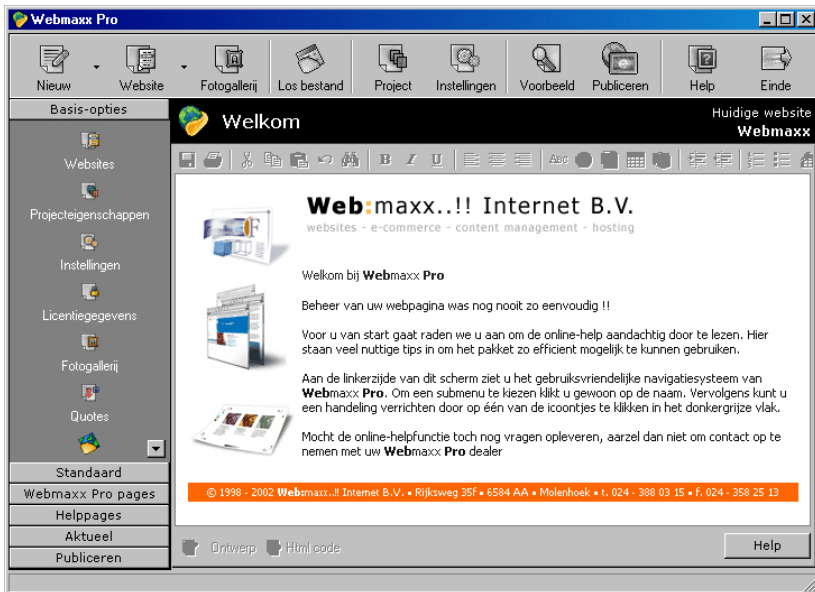
Deze handleiding is bedoeld voor webdesigners, reclamebureau's en overige professionele gebruikers.

Met deze SDK (System Developer Kit) wordt exact uitgelegd hoe Webmaxx Pro geconfigureerd dient te worden.

Voor vragen en/of opmerkingen kunt u altijd terecht bij de support afdeling van Webmaxx B.V.

Schermpopbouw

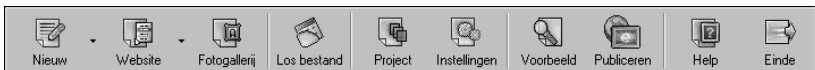
Hieronder volgt een beschrijving van enkele belangrijke objecten in het scherm van Webmaxx Pro.



Figuur 1: Hoofdenster

Knoppenbalk

Boven in het hoofdenster bevindt zich de knoppenbalk. Hiermee worden veelvoorkomende acties uitgevoerd.



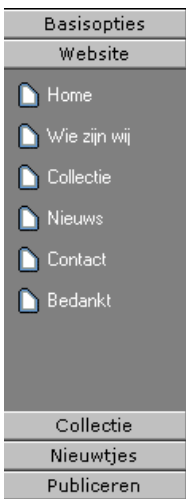
Figuur 2: Knoppenbalk

Navigatiemenu

Links in het hoofdvenster bevindt zich het navigatiemenu. In dit menu bevinden zich de rubrieken en de daaronder vallende webpagina's. Met het navigatiemenu kunt u snel een keuze maken tussen de beschikbare webpagina's.

Naast de rubrieken en hun webpagina's ziet u de submenu's "Basisopties" en "Publiceren". Deze maken standaard deel uit van Webmaxx Pro.

Hieronder bevinden zich de handelingen die in Webmaxx Pro verricht kunnen worden. De meeste hiervan kunnen ook aangeroepen worden met behulp van de knoppenbalk.



Figuur 3: Navigatiemenu

Installatie van Webmaxx Pro

Het programma installeren

- Plaats de bijgesloten Webmaxx Pro CD in de CD-Rom speler van uw PC.
- In de meeste gevallen zal de CD automatisch opstarten. Indien u deze functie heeft uitgeschakeld of als de CD niet automatisch start, kunt u met behulp van de Windows Verkenner het CD-Rom station benaderen en handmatig de installatie starten.
- In sommige gevallen dient uw systeem opnieuw opgestart te worden alvorens Webmaxx Pro daadwerkelijk geïnstalleerd kan worden. Dit heeft te maken met de installatie van de "Windows Installer".
- Na enkele seconden verschijnt de setup van het programma, doorloop alle stappen met de knop "Volgende".
- In sommige situaties dient uw systeem tijdens de installatie nogmaals opgestart te worden. Dit gebeurt alleen indien u geen MDAC 2.5 heeft geïnstalleerd op uw systeem.
- Als tijdens het kopiëren een waarschuwing melding verschijnt over bestanden die niet kunnen worden gekopieerd, mogen deze gewoon worden genegeerd (ignore). Het betreft hier bestanden die reeds aanwezig zijn op het systeem maar geblokkeerd zijn, omdat ze tijdens de installatie gebruikt worden door uw computer.
- Als de installatie is voltooid dient u eventueel uw systeem opnieuw op te starten.

Uitleg over lokaties en folders

U vindt Webmaxx Pro in de folder **Program Files/Webmaxx/Webmaxx Pro**. Hieronder volgt een korte uitleg over de folderstructuur.

Let op: Omdat Webmaxx Pro meerdere websites kan onderhouden dient u de identifier 'naam_website' te vervangen door de de naam van de website die u wenst te openen/wijzigen.

database	Bevat de Webmaxx Pro database(s).
help	Webmaxx Pro help bestanden.
icons	Grafische ondersteuningsbestanden
websites	Hierin staan de mappen van de websites die onderhouden worden met Webmaxx Pro.
websites/naam_website	De map waarin alle gegevens van de website staan.
websites/naam_website/ftpready	HTML code die in sjabloon moet worden weergegeven.
websites/naam_website/images	Alle afbeeldingen van de huidige website.
websites/naam_website/preview	Voorbeeldmap. Deze map wordt gevuld door Webmaxx Pro tijdens de preview.
websites/naam_website/staticfiles	Bestanden die niet aangepast dienen te worden, maar wel meegekopieerd worden/benodigd zijn voor het werken van de website.
websites/naam_website/templates	Map waarin alle sjablonen worden opgeslagen. Vanaf deze lokatie laadt Webmaxx Pro de sjablonen in.
websites/naam_website/uploads	Hier staan alle bestanden die geen HTML extensie hebben maar wel naar de webserver gekopieerd dienen te worden (losse uploads zoals XLS of DOC bestanden).

Client of Server versie

Webmaxx Pro wordt zowel geleverd als stand-alone programma als een client-server versie.

Deze SDK beperkt zich tot de stand-alone versie van de software.

Websites

Wanneer u met Webmaxx Pro wilt gaan werken, zijn er twee scenario's denkbaar. Ten eerste kan het zijn dat u een bestaande website wilt openen en bewerken. Ten tweede is het mogelijk dat u een nieuwe website aan wilt maken in Webmaxx Pro.

Reeds bestaande websites openen

Webmaxx Pro werkt met MYW bestanden. Dit is een gecomprimeerd bestand waarin de gehele website is opgenomen. Om dit bestand in Webmaxx Pro te openen, doet u het volgende:

- Kies in de knoppenbalk "Website".
- Kies "Nieuwe website".
- Selecteer de optie "Bestaande website openen".
- Druk op de knop "Selecteer bestand".
- Kies de lokatie waar het MYW bestand is opgeslagen, selecteer het MYW bestand op en klik op "Openen".
- Als in het venster "Naam website" de juiste titel wordt weergegeven kunt u op de knop "Ok" klikken.

Nieuwe website maken

U kunt ook een nieuwe website aanmaken. Ga in dat geval als volgt te werk:

- Kies in de knoppenbalk "Website".

- Kies “Nieuwe website”.
- Voer een beknopte naam in voor de website.
- “Omschrijving” en “Commentaar” zijn facultatief.

Instellingen en basisbegrippen

In het nu volgende worden de vele instellingsmogelijkheden behandeld die u in Webmaxx Pro kunt invoeren. Om in het instellingenvenster te komen, kiest u “Instellingen”. Dit venster bevat een viertal tabbladen, namelijk “Verbinding”, “Algemeen”, “Rubrieken” en “Formulieren”.

Verbinding

Webmaxx Pro kan pas gebruikt worden als u diverse instellingen heeft ingevoerd die te maken hebben met de verbinding met de FTP-server. Kies “Instellingen” en vervolgens het tabblad “Verbinding” (dit is standaard al geselecteerd). U ziet in het tabblad “Verbinding” enkele keuzemogelijkheden die te verdelen zijn in “Connectie”, “Auto-update” en “Verzendopties”.

Connectie

FTP server	Het adres van de FTP server. Vaak is dat ftp.uwdomein.nl of ftp.providernaam.nl.
Gebruikersnaam	De FTP gebruikersnaam.
Poort	De poort waarmee contact gemaakt wordt met de FTP-server. Standaard is dat poort 21.
Wachtwoord	Het FTP wachtwoord (het wachtwoord wordt gemaskeerd)
Verbinding via proxy server	Deze optie stelt u in staat om via een Local Area Network contact te zoeken met de FTP-server op internet. Als uw PC in een (bedrijfs)netwerk staat en u maakt contact via een proxy server of router dan kunt met behulp van deze optie de proxy-instellingen benaderen.
Passieve FTP verbinding	Afhankelijk van uw netwerkinstellingen kunt u deze optie activeren, danwel de-activeren.
Proxy server	Het adres van de proxy-server op het netwerk (raadpleeg uw systeembeheerder).
Proxy type	Het proxy-type. Iedere proxy-server maakt gebruik van een bepaalde

	soort forward-techniek. Hier kunt u selecteren van welke methode uw proxyserver gebruik maakt.
Poort	

Auto-update

Als de optie “auto-update” geselecteerd is, kijkt Webmaxx Pro om een bepaalde tijds-interval of er een update van Webmaxx Pro beschikbaar is. Als er een update beschikbaar is, vraagt Webmaxx Pro om toestemming om deze te downloaden en te installeren.

Verzendopties

HTML bestanden	Bij het publiceren van de website worden de HTML bestanden (maar ook ASP en XML bestanden) verzonden.
Database	Bij het publiceren van de website wordt de database verzonden.
Modem/ISDN Kabel/Router/LAN	Kies het gewenste verbindingstype.

Algemeen

Het tabblad “Algemeen” is onderverdeeld in een zevental tabbladen, namelijk “Lokaties”, “Lettertype”, “Domein”, “Stylesheets”, “Zoekgegevens”, “Taalinstellingen” en “Weergave”.

Lokaties

Lokatie

FTP Path	De submappen die men dient af te lopen voordat men bij de gewenste lokatie op de FTP server is. Veelvoorkomend is bijvoorbeeld www of html. <i>Alleen tussen de verschillende mappen dienen slashes toegevoegd te worden. Voor de eerste en na de laatste</i>
----------	---

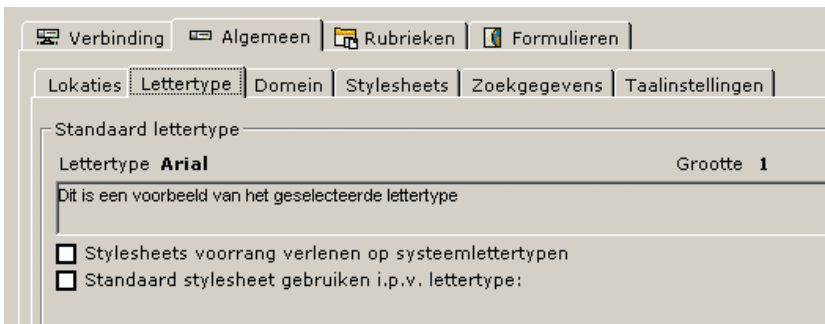
	<i>map hoeft geen slash te staan.</i>
Upload Path	Gereserveerd
Lokaal Path	De basislocatie van de software. Dit veld wordt automatisch door Webmaxx Pro ingesteld.

Bestanden

Indexbestand	Het bestand dat gebruikt wordt om de website te starten. Vaak is dat index.html of default.asp.
Navigatiebestand	Gereserveerd

Lettertype

In het tabblad “Lettertype” kunt u de standaardinstellingen aangeven voor de weergave van lettertypen in Webmaxx Pro.



Figuur 4: Lettertype instellen

Onder de optie “Lettertype” ziet u welk lettertype als standaard is ingesteld. Om een ander lettertype in te stellen, kiest u de knop met drie puntjes.

Als u gebruikt maakt van stylesheets, selecteert u de optie “Stylesheets voorrang verlenen op systeemlettertypen”. Hiermee wordt het lettertype dat in de stylesheet is ingesteld gebruikt, in plaats van de als standaard ingestelde lettertype.

Als u de optie “Standaard stylesheet gebruiken i.p.v. lettertype” selecteert, kunt u kiezen uit de in de styleshet opgefmaakte lettertypen.

Domein

Domeinnaam

Vul hier het domeinnaam in, waarvoor Webmaxx Pro gebruikt gaat worden.

Voorkeurformaat uitvoerbestanden

In het pulldownmenu kunt u aangeven wat het gewenste uitvoerbestand is van de webpagina's. Op basis hiervan voegt Webmaxx Pro automatisch de juiste extensie toe aan de pagina's.

Stylesheets

In het tabblad “Stylesheets” ziet u een veld waarin opmaakcodes ingevoerd kunnen worden. Uiteraard kunt u deze ook knippen en plakken vanuit een al bestaande stylesheet. Nadat u wijzigingen hebt aangebracht, kiest u “Opslaan”.

Een voorbeeld van een standaard stylesheet ziet er als volgt uit:

```
.body { font-family: verdana; color: #555555; font-size: 7.5pt; font-weight: none; text-decoration: none }
.header { font-family: verdana; color: #000000; font-size: 8.5pt; font-weight: bold; text-decoration: none }
.graybody { font-family: verdana; color: #aaaaaa; font-size: 6.5pt; font-weight: none; text-decoration: none }
.ticker { font-family: verdana; color: #FFCE39; font-size: 7.5pt; font-weight: normal; text-decoration: underline}
```

Zoekgegevens

In het tabblad “Zoekgegevens” kunt u informatie opgeven die te maken hebben met de vindbaarheid van de website. Als u “Metatags activeren” aanvinkt, kunt hiervan gebruik maken. Kies bij “Toepassen op” het juiste bestand. Als u hier “Indexbestand” kiest, zal Webmaxx Pro de metatags

plaatsen in het document dat dienst doet als startpagina. Dit bestand heeft u al ingesteld bij “Instellingen”, “Algemeen”, “Lokaties”.
Vul bij de overige opties de juiste gegevens in.

Taalinstellingen

In het tabblad “Taalinstellingen” kunt de taal van Webmaxx Pro instellen. U kunt kiezen uit Nederlands, Engels en Duits.

Weergave

Zoekresultaat

Opmerking:

Deze optie is alleen van toepassing als de Webmaxx Pro van de klant uitgerust is met een zoekmogelijkheid (dit is een extra module).

Kies het sjabloon waarin de zoekresultaten moeten worden weergegeven.

Dialogvenster

U kunt hier aangeven of u wel of geen voorbeeld wilt zien van de afbeeldingen die toegevoegd worden aan een pagina. Als u deze optie selecteert, kunt u, voordat u een afbeelding toevoegt, een voorbeeld zien van de afbeelding. Als u deze optie niet selecteert, ziet u alleen de naam van het bestand.

De voorbeeldweergave is geen standaard Windows dialoogvenster maar een 16-bit formulier. Als dit problemen oplevert (in bv. Netwerk- of Citrix omgeving dan kunt u deze optie dus de-activeren).

Rubrieken

Inleiding

In Webmaxx Pro wordt de website verdeeld in rubrieken. Rubrieken zijn bedoeld om de structuur van de website zo overzichtelijk mogelijk te houden. Zo kunt u de website onderverdelen in de rubrieken “Algemeen”, “Vacatures” en “Nieuws”. Onder de rubriek “Nieuws” plaatst u alle nieuwspagina’s. Onder de rubriek “Vacatures” de vacaturepagina’s en onder “Algemeen” alle overige pagina’s. Vooral bij grote websites kan de overzichtelijkheid behouden blijven door rubricering.

Er zijn twee soorten rubrieken in Webmaxx Pro: normale en geïndexeerde rubrieken.

Geïndexeerde rubrieken

Een geïndexeerde rubriek is een pagina waarin links staan naar de pagina’s die in deze rubriek opgenomen zijn. Van de pagina’s die in een geïndexeerde rubriek staan, maakt Webmaxx Pro namelijk automatisch een inhoudsopgave met links naar deze pagina’s aan.

Zo komt bijvoorbeeld op de pagina `nieuws.html` elke keer als u een nieuwe pagina invoegt in de rubriek “Nieuws” een link naar deze pagina te staan.

Rubrieken toevoegen

Om rubrieken toe te voegen, kiest u “Instellingen”, “Rubrieken” en “Toevoegen”. Hiermee wordt een venster geopend, waarin enkele gegevens opgegeven moeten worden.

Naam

Vul de naam van de rubriek in. Hiervoor gelden dezelfde regels als voor de naamgeving van mappen en bestanden: geen cijfers

FTP path

Als de pagina's van de betreffende rubriek in een andere map op de server moeten komen te staan dan de overige pagina's van de website, dient u hier de map te noemen. Wederom hoeven hier voor de eerste en na de laatste map geen slashes toegevoegd te worden. Tussen de mappen wel.

Let op: Het FTP path in de basis-instellingen hoeft NIET nogmaals ingevoerd te worden omdat Webmaxx Pro dit niveau standaard hanteert.

Standaard sjabloon

Kies het sjabloon dat standaard moet worden geselecteerd als in deze rubriek een nieuwe pagina wordt toegevoegd.

Opmerking:

Als u een normale rubriek wilt aanmaken, zijn de bovenstaande drie stappen de enige die u hoeft te nemen. Als u een geïndexeerde rubriek aan wilt maken, ga dan door met de volgende stappen. Op het moment dat u de optie "Geïndexeerde rubriek" selecteert, kunt u de nu volgende opties selecteren.

Weergave mogelijkheden

U kunt kiezen uit "Popup" en "Lijst". Met de optie "Popup" worden de pagina's weergegeven in een popup window. Met de optie "Lijst" wordt de inhoud van de verschillende pagina's onder de links geplaatst. De navigatie vindt dan plaats door middel van ankers.

Sjabloon

Kies hier het sjabloon dat voor het uitvoerb Bestand moet worden gebruikt (zie hieronder).

Uitvoerb Bestand

Het uitvoerb Bestand is het bestand waarin de links komen te staan naar de geïndexeerde pagina's. Geef hier de naam op voor dit bestand.

Let op: u dient zelf de extensie te vermelden !

Opsomming

Selecteer de opsommingswijze van de links in op het uitvoerbestand. U heeft de keuze uit “Geen”, “Rondje”, “Nummer” en “Afbeelding”. Bij de opties “Rondje” en “Nummer” kunt u de kleur opgeven en bij de optie “Afbeelding” kunt u de afbeelding kiezen.

Afbeelding

Met behulp van “Bladeren” kunt u de afbeelding selecteren die als opsommingsteken moet worden gebruikt.

Nieuwe items bovenaan plaatsen

Selecteer deze optie indien de nieuwe berichten bovenaan moeten worden geplaatst.

Afbeelding

Opmerking:

Deze optie is alleen aanwezig indien de Webmaxx Pro van uw klant beschikt over de extra module fotogalerij en er een fotogalerij aanwezig is met de naam TEMPLATEIMAGES. De afbeeldingen die in deze fotogalerij staan, kunnen worden gebruikt. Daarnaast moet het sjabloon geselecteerd zijn, waarin het keyword \$\$IMAGES\$\$ is opgenomen (zie *Instellingen en basisbegrippen -> Sjablonen -> Keywords voor sjablonen*).



Figuur 5: Popup venster opmaken

Popup eigenschappen

Als u de geïndexeerde pagina's als popup laat weergeven, kunt u door de knop met twee pijltjes naar rechts te kiezen, de eigenschappen van het popup venster instellen. Zo kunt u de afmeting instellen. Ook kunt u aangeven welke items het popup venster moet bevatten, zoals scrollbar, navigatieknoppen, URL aanduiding en resize mogelijkheid.

Weergave instellingen

Hiermee kunt u instellen welke informatie de links naar de geïndexeerde pagina's bevatten. Zo kunt u kiezen voor alleen de paginaomschrijving, voor de paginatitel en de paginaomschrijving en voor de datum en de paginaomschrijving.

Problemen met rubrieken

Maximaal aantal

Naast de twee rubrieken die standaard aanwezig zijn in Webmaxx Pro kunt u nog tien rubrieken aanmaken.

Formulieren

In het tabblad "Formulieren" in het venster "Instellingen" kunt u gegevens invoeren die betrekking hebben op de werking van de formulieren.

Lokatie van mailto of formmail.pl

Vul hier het adres van de mailto-opdracht in of geef de lokatie op van formmail.pl.

Mailserver

Vul hier de lokatie in van de mailserver. Bv. smtp.provider.nl

Sjablonen

Wat zijn sjablonen

Een sjabloon is een raamwerk, waarbinnen ruimte is gereserveerd voor items die door de gebruiker kunnen worden toegevoegd, zoals tekst, afbeeldingen, formulieren en menu's. Er kunnen meerdere sjablonen aangemaakt zijn. De gebruiker hoeft zich op deze manier alleen maar te richten op de inhoud.

Lokatie van sjablonen

De sjablonen komen in de folder templates te staan van de betreffende websitefolder (zie *Installatie van Webmaxx Pro -> Het programma installeren -> Uitleg over lokaties en folder namen*).

Technisch opmaken van sjablonen

In de sjablonen wordt door middel van keywords aangegeven wat voor een inhoud er in moet komen te staan. Een sjabloon is doorgaans een html pagina met daarin op de betreffende plaatsen de keywords. Sjablonen krijgen de extensie .tmpl.

Keywords voor sjablonen

Standaard inhoud

Met het keyword `$$CONTENT$$` wordt de ruimte gespecificeerd waarin de standaard inhoud van de pagina komt te staan. Deze inhoud wordt door de gebruiker samengesteld in het Ontwerpvenster.

Last modified

Het keyword `$$LASTMODIFIED$$` wordt gebruikt om weer te geven wanneer de website voor het laatst bewerkt is.

Last modified Page

Het keyword `$$LASTMODIFIEDPAGE$$` wordt gebruikt om weer te geven wanneer de pagina voor het laatst bewerkt is.

Afbeelding invoegen

Webmaxx Pro biedt de mogelijkheid om afbeeldingen in een sjabloon weer te geven. Deze optie werkt uitsluitend in combinatie met een afbeeldingsgalerij. Deze galerij dient `TEMPLATEIMAGES` te heten. De opmaakcode ziet er als volgt uit:

```

```

N.B. U kunt deze optie ook gebruiken met stylesheets of andere typen opmaak waar een afbeeldingsnaam dient te verschijnen.

Paginanaam

Het keyword `$$PAGENAME$$` wordt door Webmaxx Pro vervangen door de naam van de huidige pagina.

Paginaomschrijving

Het ekyword `$$PAGEDESCRIPTION$$` wordt door Webmaxx Pro vervangen door de omschrijving van de huidige pagina.

Standaardmenu's

Indien er menuknoppen worden gebruikt binnen Webmaxx Pro kan men met het keyword `$$PAGELINKS$$` de knoppen op de pagina laten verschijnen.

Met de keywords `$$PAGELINKSSTART$$` en `$$PAGELINKSEND$$` geeft u aan waar de HTML-code van een menu-optie begint. De code tussen deze keywords zal telkens worden herhaald indien er meerdere menuopties zijn. Op deze manier kan men bv. roll-over buttons of tabellen gebruiken als menu

Hieronder een voorbeeld van een tabel die dynamisch wordt gevuld met links vanuit Webmaxx Pro:

```

<table height="22" width="149" border="0" cellspacing="0"
cellpadding="0">
$$PAGELINKSSTART$$
<tr>
<td height="22" width="19">&nbsp;</td>
<td width="130" height="22"><a class=submenu
href=#>$$PAGELINKS$$</a></td>
</tr>
<tr height="1"><td colspan="2" height="1"></td>
</tr>
$$PAGELINKSEND$$
</table>

```

Webmaxx Pro zal de code tussen `$$PAGELINKSSTART$$` en `$$PAGELINKSEND$$` voor ieder menu herhalen.

Uitklapmenu's

De uitklapmenu's worden gegenereerd met behulp van een externe Javascript-file (hierArrays.js). Dit bestand wordt door Webmaxx Pro bij iedere sessie automatisch aangemaakt (en desgewenst meegekopieerd).

N.B. Webmaxx Pro genereert ook een XML bestand met de menu inhoud: hierArrays.xml

Een website implementeren in Webmaxx Pro

Hieronder wordt stap voor stap beschreven hoe u een website implementeert in Webmaxx Pro.

Standaardinstellingen invoeren

FTP gegevens

Vul de naam in van uw webserver. Bv. ftp.uwprovider.nl

Stylesheets

Plaats de stylesheet(s) van de website in Webmaxx Pro. Kies hiervoor in het hoofdvenster “Instellingen”, “Algemeen” en vervolgens “Stylesheets”. (Zie ook *Instellingen en basisbegrippen -> Algemeen -> Stylesheets*).

Standaard lettertypen

Selecteer een standaard lettertype. Kies hiervoor “Instellingen”, “Algemeen”, “Lettertype”. Als de opties “Stylesheets voorrang verlenen op systeemlettertypen” en “Standaard stylesheet gebruiken i.p.v. lettertype” niet selecteert, wordt de standaard lettertype gebruikt. (Zie ook *Instellingen en basisbegrippen -> Algemeen -> Lettertype*).

Statische bestanden kopiëren

Statische bestanden zijn bestanden die niet aangepast hoeven te worden in Webmaxx Pro, bijvoorbeeld framesets, frames, javascripts etc. Kopieer deze bestanden naar de folder **staticfiles**.

Afbeeldingen kopiëren

Kopieer alle afbeeldingen naar de folder images.

Let op; u dient er dus voor te zorgen dat alle afbeeldingen die voorkomen in de bestanden die onder meer in de map staticfiles vermeld staan verwijzen naar de submap images.

Mocht u een bestaande website in Webmaxx Pro willen plaatsen en u heeft de afbeeldingsbestanden in een submap staan met een andere naam dan 'images' dient u de relatieve verwijzingen aan te passen.

Rubrieken aanmaken

Maak in Webmaxx Pro rubrieken aan waarmee de structuur van de website die geïmplementeerd wordt goed tot uitdrukking komt.

Om een rubriek aan te maken, doet u het volgende:

- Kies "Instellingen" in de knoppenbalk.
- Kies vervolgens "Rubrieken".
- Kies "Toevoegen".
- Geef aan de rubriek een naam die de lading dekt.

Huidige website uitsplitsen in layout en tekstgedeelte

Beoordeel welke pagina's door Webmaxx Pro onderhouden dienen te worden. Beoordeel van deze pagina's vervolgens welke gedeelten onderhouden dienen te worden.

Layout standaardiseren naar sjabloon

Als duidelijk is welke pagina's en welke paginagedeelten onderhouden dienen te worden, kan er een sjabloon aangemaakt worden, die deze te onderhouden gebieden specificeert.

- Zoek in het html document naar de plaats waar de standaardinhoud begint. Dit kan meteen na <body> zijn, maar het kan ook in een tabel staan.
- Knip deze inhoud weg en zet er \$\$CONTENT\$\$ voor in de plaats.
- Sla het bestand op in de folder templates. Geef het een treffende naam en gebruik als extensie .tmpl (bijvoorbeeld: hoofdtemplate.tmpl).

Neem dezelfde stappen voor de overige keywords.

Hiermee is het sjabloon aangemaakt en kan er in Webmaxx Pro mee gewerkt worden.

Webpagina's definiëren binnen rubrieken

Nu kunnen binnen de aangemaakte rubrieken de webpagina's aangemaakt worden. Doe hiervoor het volgende:

Kies in het navigatiemenu de juiste rubriek en klik hierin met de rechtermuisknop.

Kies "Nieuwe webpagina".

Voer de betreffende gegevens in en kies het juiste sjabloon.

De webpagina is aangemaakt en kan gevuld worden.

Webpagina's vullen met gegevens

- Kies de juiste webpagina.
- Kopieer vanuit de website die geïmplementeerd wordt de betreffende inhoud.
- Plak deze in Webmaxx Pro.

Het vullen van de gegevens kan in het opmaakvenster gedaan worden en in de HTML-editor.

Naam van startpagina opgeven

Voordat Webmaxx Pro een voorbeeld kan laten zien, moet het programma eerst weten wat de startpagina is. Om deze pagina op te geven, kies

“Instellingen” en vervolgens “Algemeen”. Vul in het veld achter “Indexbestand” de naam van de startpagina in.

Doortesten

Kies “Voorbeeld”. Hiermee opent Webmaxx Pro een browservenster en kan het resultaat lokaal bekeken worden.

Instellen contactformulieren

Contactformulieren kunt u het beste in de map statische bestanden opnemen. De klant hoeft deze formulieren niet aan te passen en op deze manier kunnen er ook geen ongewenste problemen voordoen bij de uitvoer van het script.

Zorg er voor dat er een veilig perl of ander type script op de webserver kan draaien en test het contactformulier online uit.

Testen FTP verbinding

WS_FTP

Voordat u met Webmaxx Pro gaat testen raden we u aan om met het bijgeleverde gratis softwareprogrammaatje WS_FTP (of een ander FTP programma naar eigen keuze) te testen of de FTP instellingen correct zijn.

Als u contact kan krijgen met de webserver dan kunt u de instellingen direct overnemen in Webmaxx Pro.

Let op: Als u in het basispad van de webserver staat wordt dat aangegeven in het veld ‘Remote site’. Veel providers verplichten u na het inloggen namelijk nog een subpath te openen. (Veelal www / html / htdocs enz). Dit ftp-path dient u EXACT over te nemen in Webmaxx Pro. (zie ook Instellingen)

FTP instellingen overnemen in Webmaxx Pro

Als u met de FTP-Client correct de webserver kunt benaderen dient u alle gegevens over te nemen in Webmaxx Pro.

Vink desgewenst een passieve-verbinding aan indien de proxy-server of Firewall dat vereist.

Uploaden bijgewerkte website op FTP server

Wanneer alles werkt, kan de website ge-upload worden.

Oude site verwijderen

Maak een backup van de oude website en verwijder alle bestanden van de webserver.

Nieuwe site uploaden

Nadat u op “Voorbeeld” heeft gedrukt, is de preview map van Webmaxx Pro gevuld met de website.

Deze map dient u EENMALIG in zijn geheel te uploaden naar de FTP-server.

Website opslaan als MYW bestand

Als de website compleet is, kunt u de website opslaan als een MYW bestand. Dit bestand kunt u naar uw klant sturen, zodat de klant op zijn systeem dezelfde versie heeft als op de FTP-server.

Om een website op te slaan als MYW bestand, doet u het volgende:

- Stel de website in als huidige website.
- Kies “Website” in het hoofdvenster.
- Selecteer de website.
- Kies “Reservekopie website maken”